



MIĘDZYNARODOWY DZIEŃ PAMIĘCI O OFIARACH HOLOCAUSTU

27 stycznia

Definicja Holocaustu

Holocaust (z greckiego: całopalenie) - ludobójstwo około 6 milionów europejskich Żydów oraz milionów innych prześladowanych grup, dokonane w czasie II wojny światowej przez III Rzeszę i wspierane w różnym stopniu przez uzależnione od niej państwa sojusznicze. Obok zagłady Żydów rozgrywał się jednocześnie pogrom Romów, Polaków, jeńców wojennych, duchownych, członków lewicy i komunistów. Łącznie w nazistowskim ludobójstwie zginęło **ponad 11 mln ludzi.**

Polscy Żydzi w Holocauście

To właśnie Żydzi, mieszkający przed wojną w naszym kraju, ze względu na jego losy podczas II wojny światowej, zostali najmocniej narażeni na ataki nazistów. Zginęło podczas wojny **2,6 – 3,3 mln** Żydów polskich, co stanowiło w sumie ponad 90% ludności tej narodowości, mieszkającej przed wojną w Polsce. W całej akcji Holocaustu **ponad 1/3 zabitych stanowiły dzieci**. Ludobójstwo prowadzone było w obozach koncentracyjnych **na terenie Niemiec i krajów okupowanych, w tym Polski**.

Polityka antysemicka

Hitler prowadził antyżydowską propagandę od objęcia urzędu naczelnego wodza Niemiec w 1933 r. Żydzi byli stopniowo pozbawiani praw obywatelskich i cywilnych, wielu z nich zmuszonych zostało do ucieczki z Niemiec. Dodatkowo pozycję Żydów pogorszyło wprowadzenie podziału na aryjczyków i niearyjczyków. Żydzi zaliczali się do tej drugiej, podrzędnej grupy. W ten sposób pozbawieni zostali większości swobód, jak również zatrudnienia na stanowiskach państwowych.

Polityka antysemitcka

Niemcy oskarżali Żydów o pasożytnictwo, wyzysk, demoralizowanie i niszczenie narodów, wśród których zamieszkują. Propaganda nagłaśniała także rzekomą organizację międzynarodowego spisku, obejmującego żydowskich bankierów i przemysłowców, a także inne osoby, odrzucone na stałe przez hitlerowskie władze. Wprowadzono również pojęcie „hańbienia rasy”, które zakazywało związków między Żydami a Niemcami. Podstawą absurdalnego prawa była teoria naukowa Streichera, jakoby Żydzi posiadali niebezpieczne białko, infekujące niemieckie kobiety.

Polityka antysemicka

Żydzi byli uznawani przez niemieckie władze jako rasa podrzędna, która nie powinna posiadać praw, ponieważ jest szkodliwa społecznie. Opierali ten pogląd nie tylko na własnej demagogii, lecz również na pseudonaukowych dociekaniach, twierdząc, że Żydzi mogą niszczyć idealne geny aryjskich Niemców. W ten sposób nastąpiło całkowite odseparowanie ludności żydowskiej od niemieckiej – Niemcy nie chcieli mieć ze swymi domniemanymi złoczyńcami nic wspólnego.

Noc kryształowa

Noc kryształowa miała miejsce w nocy 9/10 listopada 1938 r. Wywołana była bezpośrednio atakiem Herszla Grynszpana na sekretarza Ernsta von Ratha. Grynszpan próbował poznać losy swojej rodziny, wysiedlonej do Zbąszynia. Spontaniczna akcja niemiecka, wspierana przez bojówki SA i SS, spowodowała wielkie zniszczenia na terenie całego kraju, oczywiście dotyczące tylko ludności żydowskiej.

Noc kryształowa

Podczas nocy kryształowej:

- zamordowano **91** osób narodowości żydowskiej;
- spalono lub uszkodzono **267** (według najnowszych danych – nawet ponad **1000**) synagog;
- zniszczono **7000–7500** sklepów i **29** domów towarowych należących do Żydów;
- zdemolowano **171** domów mieszkalnych;
- zbezczeszczono **prawie wszystkie** cmentarze (kirkuty) żydowskie;
- osadzono w obozach koncentracyjnych **około 20–30 tys.** Żydów.

Noc kryształowa



Początek II wojny światowej

1 września 1939 r. rozpoczęła się II wojna światowa. Pod okupacją niemiecką znalazło się wiele europejskich państw, w których zamieszkiwała ludność żydowska (szczególnie licznie w Polsce). Niemcy, czując się w Europie bezkarnie, zdecydowali, iż nadszedł czas rozprawić się z tyloletnim problemem. Na początek plany wobec Żydów nie były jasne – jedni chcieli ich wykorzystać do katorżniczej pracy, inni zabić od razu, bez żadnej litości. Początkowo realizowano obie koncepcje.

Początek II wojny światowej

Żydzi zasiedlali przede wszystkim obozy koncentracyjne, tworzone na terenie Niemiec i państw okupowanych, a także getta, tworzone w największych miastach, szczególnie na terenie naszego państwa. Żydzi w obozach albo byli kierowani do pracy ponad siły, która powodowała zwykle śmierć, albo prosto do komór gazowych, jeśli nie mogli pracować. W gettach zazwyczaj ponosili śmierć od kul niemieckiej policji, albo też umierali śmiercią głodową i od chorób zakaźnych.

Największe obozy zagłady



Auschwitz Birkenau (Oświęcim – Brzezinka)

Największe obozy zagłady



Wyszków - Treblinka

Największe obozy zagłady



Sobibor (Sobibór)

Największe obozy zagłady



Bełżec

Największe obozy zagłady



Kulmhof (Chełmno nad Nerem)

Największe obozy zagłady



Majdanek (Lublin)

Ostateczne rozwiązanie kwestii żydowskiej

Ostateczne rozwiązanie kwestii żydowskiej (Endlösung) zostało ustalone 20 stycznia 1942 r. podczas konferencji w Wannsee (willa w Berlinie). Zdecydowano wtedy o **CAŁKOWITEJ EKSTERMINACJI NARODU ŻYDOWSKIEGO**. Oznaczało to, iż Niemcy chcieli usunąć naród żydowski do ostatniego jego przedstawiciela. Wskutek instrukcji jeszcze przyspieszono tempo prac w obozach zagłady, natomiast Żydów kierowano do gazu niezależnie od zdolności do pracy lub jej braku.

Ostateczne rozwiązanie kwestii żydowskiej



Willa w Berlinie, w której podjęto uchwałę Endlösung

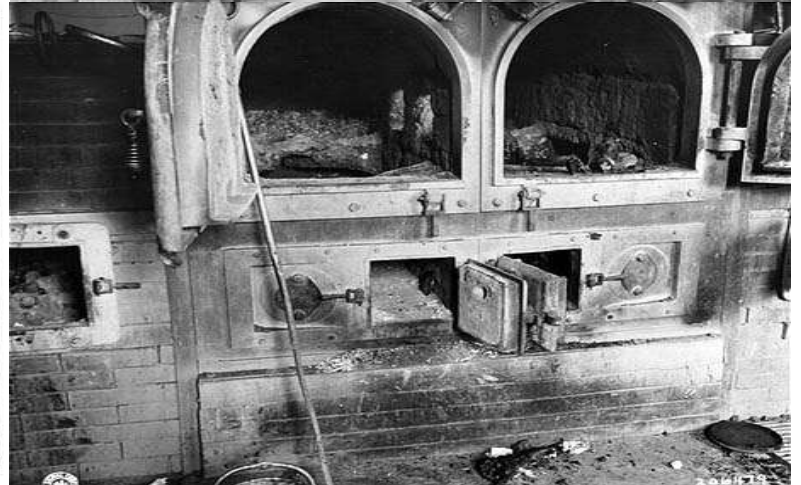
Komory gazowe



FAKTOPEDIA.pl

Sciana komory gazowej w obozie w Oświęcimiu
podrapana paznokciami ofiar.

Krematoria



Z obozów zagłady



Z obozów zagłady



Z obozów zagłady



Z obozów zagłady



Z obozów zagłady



Z obozów zagłady



Z obozów zagłady



Z obozów zagłady



Z obozów zagłady



Z obozów zagłady



Z obozów zagłady



Z obozów zagłady



Getto

Getta były wydzielonymi dzielnicami w miastach, do których zamykano całą ludność żydowską. Były one zdecydowanie zbyt małe, przez co panowało w nich ustawiczne przeludnienie. W Warszawie na 3 km² mieszkało 400 tys. ludzi. Wielu z nich zginęło, albo wskutek śmierci głodowej, albo wskutek licznych epidemii, spowodowanych brudem i brakiem opieki medycznej. Po zarządzeniu Hitlera z 20 stycznia 1942 r. getta zaczęto likwidować, a ich ludność zabijać na miejscu lub wywozić do obozów.

Największe getto w Polsce



Warszawa



Największe getta w Polsce



Łódź



Największe getta w Polsce



Kraków



Największe getta w Polsce



Lwów



Największe getta w Polsce



Wilno

